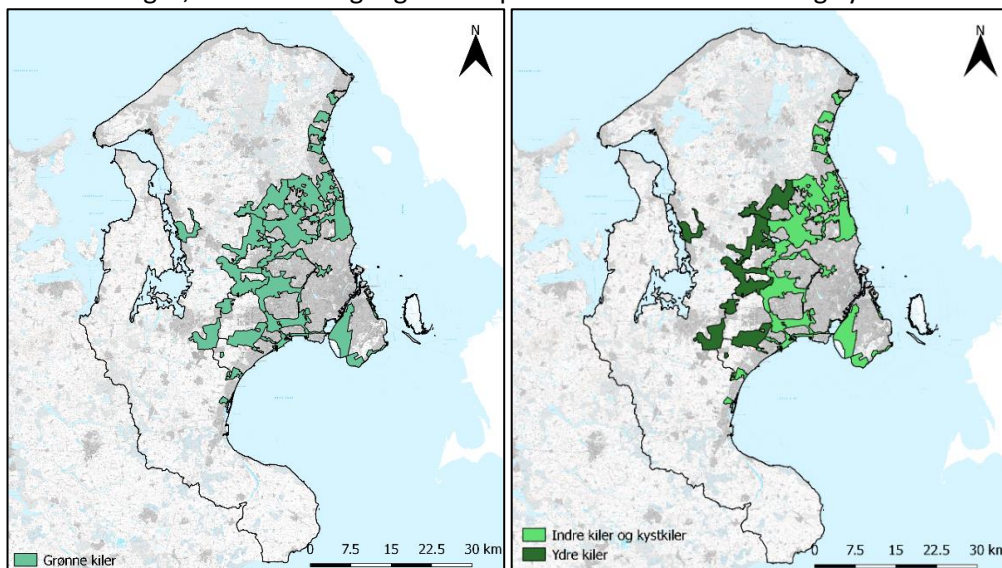


Introduktion til statistikbank Hovedstadsområdet

Tabellerne tager afsæt i den geografiske inddeling fra Fingerplan 2017 – landsplandirektiv for hovedstadsområdets planlægning.

Data kan hentes på to niveauer. Niveau 1 er de overordnede geografiske inddelinger fra Fingerplanen og kan kendes på en 2 cifret kode. Niveau 2 gør det muligt at trække data på mindre geografiske inddelinger, og kan kendes på en 4 cifret kode. Trækkes der data fra både niveau 1 og niveau 2 må disse ikke summeres, hvis data dækker det samme geografiske område.

- Et eksempel på niveauinddelingen er de grønne kiler der kan undersøges med data fra den 2 cifrede kategori 'N14 Grønne kiler'. Ønskes en højere detaljeringsgrad kan det 4 cifrede niveau vælges, hvor samme geografi er opdelt i 'N1401 Indre kiler og kystkiler' samt 'N1402 Ydre kiler'.



Figur 1 Grønne kiler på niveau 1 og niveau 2

Bemærk at hovedstrukturer der kun har et 2 cifret niveau, får tildelt et identisk 4 cifret niveau. Dette er en teknikalitet og har ingen betydning for data.

- Et eksempel på identiske 2 cifrede og 4 cifrede niveauer er grønne bykiler. Her er det 2 cifrede niveau 'N15 Grønnebykiler' og det identiske 4 cifrede niveau 'N1501 Grønnebykiler'.

Hovedstruktur i alt

Statistikbanken gør det muligt at trække data med udgangspunkt i fingerplansgeografierne. Her er det vigtig at bemærke, at nogle geografier overlapper. Disse kan genkendes ved, at de er markeret med en stjerne (*) i oversigten over hovedstrukturer. Overblik over overlappende hovedstrukturer:

(Bemærk at der er forskellige niveauer)

N16 Grønnebykiler

N1601 Grønnebykiler

N17 Transportkorridorer

N1701 Transportkorridorer

N18 Kastrup lufthavn, restriktionsområde

N1801 Kastrup lufthavn, restriktionsområde

N19 Kastrup Lufthavn, støjkonsekvensområde

N1901 Støjkonsekvensområde 65-70 dB

N1902 Støjkonsekvensområde 70-75 dB

N1903 Støjkonsekvensområde > 75 dB

N20 Roskilde lufthavn, restriktionsområde

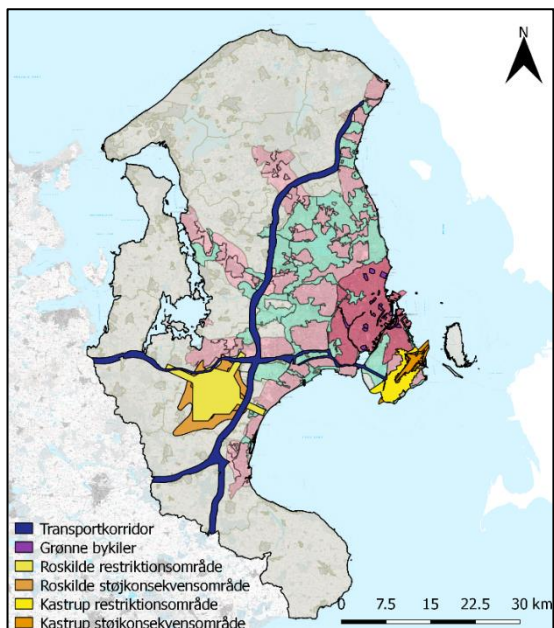
N2001 Roskilde lufthavn, restriktionsområde

N21 Roskilde lufthavn, støjkonsekvensområde

N2101 Støjkonsekvensområde 50-55 dB

N2102 Støjkonsekvensområde 55-60 dB

N2103 Støjkonsekvensområde >60 dB



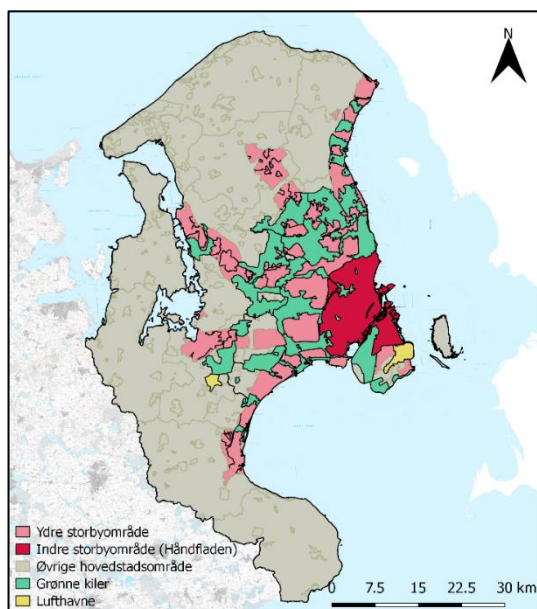
Figur 2 Hovedstrukturer der overlapper vist med deres niveau 1

Bemærk at det er på begge niveauer, at der er hovedstrukturer, der overlapper og har en stjerne. Mange af de overlappende kategorier er interessante i dansk planlægning og kan sagtens benyttes, det er blot vigtigt at huske, at data fra overlappende hovedstrukturer ikke må summeres med andre kategorier.

Data fra de kategorier, der ikke overlapper, kan summeres. Dette gælder følgende kategorier: (Bemærk at der er forskellige niveauer)

- N10 Indre storbyområde (håndfladen)
- N1001 Indre storbyområde (håndfladen)
- N11 Ydre storbyområde, byområde
- N1101 Indre Amagerfinger, byområde
- N1102 Indre Farumfinger, byområde
- N1103 Indre Frederikssundfinger, byområde
- N1104 Ydre Frederikssundfinger, byområde
- N1105 Indre Helsingørfinger, byområde
- N1106 Ydre Helsingørfinger, byområde
- N1107 Indre Hillerødfinger, byområde
- N1108 Ydre Hillerødfinger, byområde
- N1109 Indre Køgefinger, byområde
- N1110 Ydre Køgefinger, byområde
- N1111 Indre Roskildefinger, byområde
- N1112 Ydre Roskildefinger, byområde
- N12 Ydre storbyområde, landområde
- N1201 Indre Farumfinger, landområde
- N1202 Indre Frederikssundfinger, landområde
- N1203 Ydre Frederikssundfinger, landområde
- N1204 Indre Roskildefinger, landområde
- N1205 Indre Roskildefinger, landområde
- N1206 Ydre Helsingørfinger, landområde
- N1207 Ydre Hillerødfinger, landområde
- N1208 Ydre Køgefinger, landområde
- N13 Det øvrige hovedstadsområde
- N1301 Landområde
- N1302 Sommerhusområde
- N1303 KC Borup
- N1304 KC Fredensborg
- N1305 KC Frederiksværk
- N1306 KC Gilleleje
- N1307 KC Græsted

N1308 KC Helsingø
 N1309 KC Hundested
 N1310 KC Hårlev
 N1311 KC Jyllinge
 N1312 KC Jægerspris
 N1313 KC Kirke Hvalsø
 N1314 KC Kirke Hyllinge
 N1315 KC Lejre
 N1316 KC Skibby
 N1317 KC Skævinge
 N1318 KC Slangerup
 N1319 KC St. Heddinge
 N1320 KC Viby
 N1321 Andre byområder end KC'er
 N14 Grønne kiler
 N1401 Indre kiler og kystkiler
 N1402 Ydre kiler
 N15 Lufthavnsområder
 N1501 Kastrup Lufthavn
 N1502 Roskilde Lufthavn
 N88 Diskretioneret
 N8888 Diskretioneret
 N99 Ej placerbar
 N9999 Ej placerbar



Figur 3 Ikke overlappende hovedstrukturer vist med niveau 1, må gerne summeres.

Benyttes statistikbanken uden at vælge en hovedstadsgeografi vælges kategorien 'i alt' automatisk. Denne kategori indeholder alle ikke overlappende hovedstrukturer:

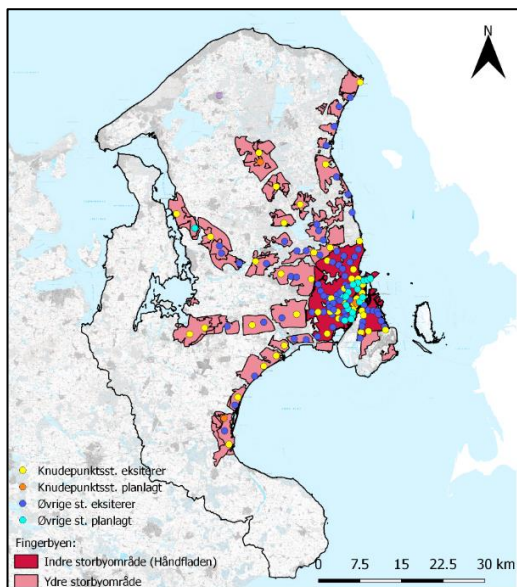
N10+N11+N12+N13+N14+N99

Da kategorien 'i alt' tager højde for overlap, vil man aldrig få overlap eller dobbelt repræsenteret data, hvis man ikke vælger en hovedstruktur.

Stationsnærhed

Stationsnærhed er opgjort efter eksisterende og planlagte stationer i fingerbyen. Fingerbyen består af det indre storbyområde ("håndfladen") og det ydre storbyområde ("byfingrene") se figur 4. Stationerne er opdelt efter om de er en knudepunktsstation eller en øvrig station, da knudepunktsstationer har særlig status i Fingerplanen se figur 1.

For mere information henvises til fingerplanen: <https://planinfo.erhvervsstyrelsen.dk/fingerplanen>.



Figur 4 Fingerbyen med de forskellige typer af stationer.

Variablen stationsnærhed kan benyttes på alle tabellerne i statistikbanken. Denne valgfrie variabel er opdelt i 8 kategorier:

- 0-600 meter – Knudepunktsstationer
- 0-600 meter – Øvrige stationer
- 600-1000 – Knudepunktsstationer
- 600-1000 – Øvrige stationer
- 600-1200 – Knudepunktsstationer
- 600-1200 – Øvrige stationer
- Ej stationsnær
- Ej placerbare adresser

Afstanden for stationsnærhed efter 600 m er forskellig alt efter om der trækkes data på det indre storbyområde (håndfladen) eller på de resterende geografier.

- For håndfladen gælder stationsnærhed til 1000 m og derfor er kategorien 600-1000 egnet til undersøgelser i håndfladen.
- For det ydre storbyområde gælder stationsnærhed over 600 m kategorien 600-1200 m.
- Kategorien 'Ej stationsnær' gælder alle område der ikke er omfattet af 0-1000 i håndfladen og 0-1200 i det ydre storbyområde.

Da stationerne visse steder ligger tæt, især i håndfladen, vil nogle områder ligge indenfor flere stationsnærheder. Dette gælder både stationsafstand og type station. Et sted kan kun være defineret af én af de 8 kategorier. Derfor er der opsat nogle regler for det hierarki der bestemmer stedets definition:

- Afstand til stationen
- Knudepunktsstationer kommer før øvrige stationer
- Indre storbyområde kommer før ydre storbyområde

I tilfælde af at en adresse ligger indenfor mere end et stationsnærhedsområde, vil den blive tildelt én af følgende kategorier i benævnte rækkefølge:

- Knudepunktsstationer i Det indre storbyområde, håndfladen, 0-600
- Knudepunktsstationer i Det ydre storbyområde, 0-600
- Øvrige stationer i Det indre storbyområde, håndfladen, 0-600
- Øvrige stationer i Det ydre storbyområde, 0-600
- Knudepunktsstationer i Det indre storbyområde, håndfladen, 600-1000
- Øvrige stationer i Det indre storbyområde, håndfladen, 600-1000

- Knudepunktsstationer i Det ydre storbyområde, 600-1200
- Øvrige stationer i Det ydre storbyområde, 600-1200

Dragør, Halsnæs, Stevns og Lejre er kommuner, der ikke har en station i fingerbyen. Derfor fremgår alle opgørelser i disse fire kommuner som 'Ej stationsnær' eller 'Ej placerbare adresser'.

Ej placerbare adresser er de adresser, der ikke har et x,y koordinat og derved ikke kan placeres i en geografi.

Ej placerbare adresser

Kategorien *Ej placerbare adresser* findes i alle tabellerne. Forklaringen bag denne kategori er forskellig, alt efter hvilken tabel, der benyttes.

For tabellerne: HBE1A, HBE2A, HBE3A, HAP4A og HP1A

- Husbåde
- Personer uden fast bolig
- Personer med beskyttet adresse
- Geokodning ikke mulig

For tabellen: HAP2A

- Uoplyst arbejdssted
- Geokodning ikke mulig

For tabellerne HBYB1 og HBYE1

- Geokodning ikke mulig

Husbåde: Grundet husbådes mobilitet har de ofte uoplyste x,y koordinater. Derfor kan de ikke placeres i en geografi og fremgår i kategorien *Ej placerbare adresser*.

Personer uden fast bolig: Personer uden fast bolig kan ikke placeres i et x,y koordinat og fremgår derfor i kategorien *Ej placerbare adresser*.

Personer med beskyttet adresse: Manglede information om adressen og derved geografisk placering medfører, at personer med beskyttet adresse vil fremgå i kategorien *Ej placerbare adresser*.

Geokodning ikke mulig: Fejl i registerdata kan medføre, at en adresse ikke geokodes i et x,y koordinat og derved fremgår i kategorien *Ej placerbare adresser*. Der har været en generel forbedring af registerdata gennem årene, hvilket medfører et fald i *Ej placerbare adresser*, som skyldes at geokodning ikke er mulig.

Uoplyst arbejdssted: Omfatter personer, der er ansat i jobs der i løbet af en arbejdsdag eller arbejdsuge skifter lokation og derved placeres i kategorien *Ej placerbare adresser*. Over 50% af de beskæftigede med uoplyst arbejdssted er ansat i en af disse fem brancher: Vikarbureauer, almindelig rengøring i bygninger, dagplejemødre, husholdninger med ansat medhjælp og andre post- og kurer-tjenester.

Ved dataudtræk bør det undersøges, om der er en generel tendens i *Ej placerbare adresser*. Er der større udsving mellem årene i denne kategori, kan det påvirke resten af data. Et eksempel på dette kunne være en stigning i folketal gennem årene, som reelt skyldes, at registerdata er blevet bedre geokodet. At man kan placere flere personer giver et fald i *Ej placerbare adresser* samtidig med en stigning i folketallet. Man skal være opmærksom på, om stigningen er reel eller skyldes bedre registerdata.

Diskretionering

For at det ikke er muligt at identificere enkelte individer, diskretioneres tabellerne.

Diskretionering er udført i følgende tabeller: HBE1A, HBE2A, HBE3A, HAP2A, HAP4A og HP1A da disse indeholder personoplysninger.

I statistikbanken for Hovedstadsområdet er der udført følgediskretion. Her undersøges det, at alle kombinationerne mellem variablerne, indeholder minimum 3 personer. Er der færre end 3 personer, bliver data sammenlagt med den variabelkombination, der har næstfærrest personer og begge diskretioneres. Det skyldes, at man ikke skal kunne regne baglæns og identificere personerne. Det oplyses ikke, hvilken variabelkombination data er blevet diskretioneret fra, blot antallet af diskretionerede personer fremgår.

Diskretionering udføres på alle kombinationerne mellem variablerne, ved diskretionering slettes observationerne ikke men placeres i kategorien *Diskretioneret*. Det er derfor muligt at tilvælge kategorien *Diskretioneret* for alle variable med undtagelse af kommuner som aldrig diskretioneres, for at få et overblik over antallet af diskretionerede personer.

Information om omfanget af diskretioneret data er vigtig, da den kan være med til at sikre, at den udvikling der ses i data er reel og ikke et udtryk for fald eller stigninger i antallet af diskretionerede personer. I statistikbanken for Hovedstadsområdet forekommer der mange mulige kombinationer, grundet mange variable, hvilket ofte medfører diskretioneret data.

Antallet af diskretionerede personer kan i visse tilfælde stamme fra en af de overlappende hovedstrukturer (N16-N21). Antallet af diskretionerede personer skal derfor ikke tælles med i summeringer og er ej heller som en del af kategorien *Hovedstruktur i alt*.

Danmarks Statistik har foretaget diskretioneringen på statistikbanken for Hovedstadsområdet. Der henvises derfor til Danmark Statistiks [datafortrolighedspolitik](#) for yderligere information om diskretionering.

Kontaktperson i Erhvervsstyrelsen:

Anders Bjørnsson

AndBio@erst.dk

+45 35291155