

INDKALDELSE AF IDEER OG FORSLAG I FORBINDELSE MED FORSLAG TIL KOMMUNEPLANTILLÆG

Har du idéer eller forslag til planlægning for nyt erhvervsområde ved Fladsågårdsvej?

Næstved Kommune ønsker at ændre plangrundlaget for et område ved Fladsågårdsvej og udlægge et nyt rammeområde til erhvervsformål. Dette sker med et tillæg til Kommuneplan 2017.

Byrådet ønsker at udlægge et nyt rammeområde til værkstedsaktiviteter med eftersyn, vedligehold og klargøring af tog. Der er ønske om, at der i området gives mulighed for etablering af værkstedsfaciliteter, der kan varetage forskellige funktioner i forhold til vedligehold af DBS's nye el-tog, samt etablering af jernbanespor til opstilling af togmateriel og sporskifter på hovedsporet, der sikrer adgang til området.

Inden Næstved Kommune går videre med den mere uddybende planlægning, vil vi gerne fortælle dig om baggrunden for denne planlægning og give dig mulighed for at komme med forslag og idéer.

BAGGRUND FOR HØRINGEN

Ønskerne om ny planlægning skal ses i lyset af, at størstedelen af de nuværende fjern- og regionaltog i Danmark står over for en udskiftning frem mod 2030 og skal erstattes af nye og hurtigere el-tog for at få fuldt udbytte af den forbedrede infrastruktur. Det forventes, at de fremtidige tog vil blive længere end de nuværende tog. Derfor skal der bygges nye faciliteter til servicering af de nye togsæt.

Dette ønskes at ske i eller tæt ved strategiske knudepunkter på jernbanenettet i Næstved, Aarhus, København og Fredericia. I Næstved ønskes de nye faciliteter placeret på et areal ved Fladsågårdsvej.

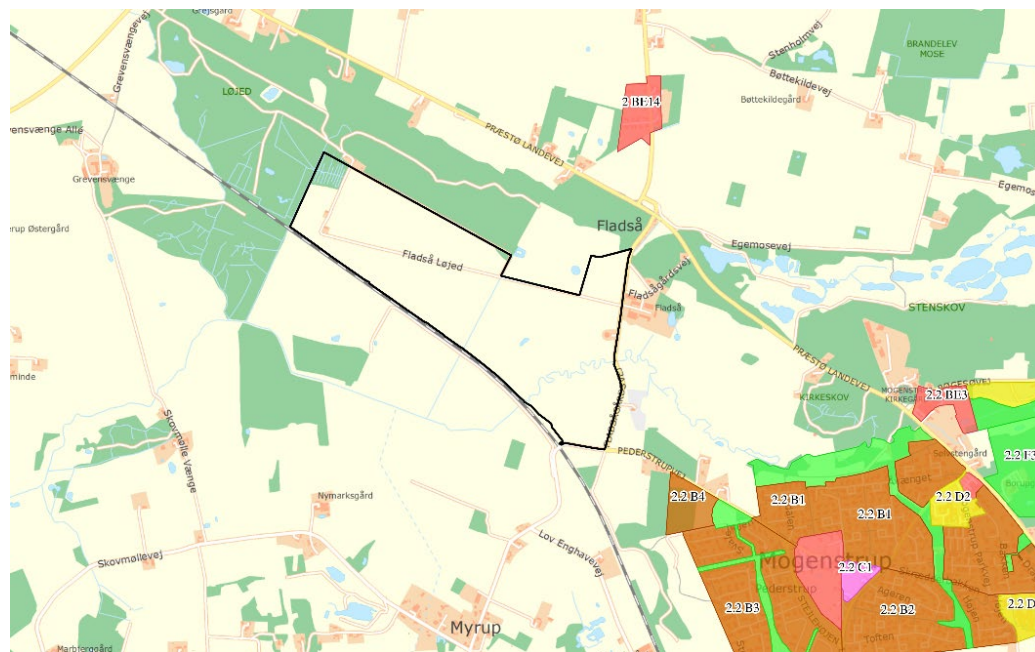
Der har været undersøgt flere mulige placeringer i området ved Næstved. Den valgte placering er vurderet bedst egnet. Det skyldes blandt andet, at kapaciteten på Næstved Station er god, at området udgør et fremtidigt knudepunkt for regional og international togtrafik, samt at der er tilstrækkelig banekapacitet på spor nord og syd for byen

EKSISTERENDE FORHOLD

Området, der planlægges for, har et samlet areal på ca. 70 ha. og strækker sig over matriklerne 1a Fladså By, Mogenstrup og 1s Myrup By, V. Egesborg. Området er beliggende i landzone og afgrænses mod syd af jernbanen, mod øst af Fladsågårdsvej og mod nord af de fredede arealer ved Mogenstrup Ås. (se kort)

Størstedelen af planområdet udgøres af markflader der dyrkes landbrugsmæssigt. Mindre arealer fremstår med beplantning og naturpræg. Den private fællesvej Fladså Løjed forløber tværs over planområdet mellem Mogenstrup Ås og Fladsågårdsvej. Vejen indgår som en del af et rekreativt stisystem (Gul rute) i området.

Der er ikke tidligere gennemført hverken kommuneplanlægning eller lokalplanlægning for området.



INDKALDELSE AF IDEER OG FORSLAG I FORBINDELSE MED FORSLAG TIL KOMMUNEPLANTILLÆG

Har du idéer eller forslag til planlægning for nyt erhvervsområde ved Fladsågårdsvej?

FREMTIDIGE FORHOLD

Formålet med planlægningen er at give mulighed for, at området kan anvendes til erhvervsformål i form af jernbaneareal og -drift med tilslutning til hovedsporet og med etablering af værkstedsbygning, lagerbygning, vaskehal og en separat bygning for hjulafdrejning. I tilknytning til værkstedsbygningen og vaskehallen ønskes bygninger med personalefaciliteter og administration. Der skal desuden udlægges arealer til parkering og sporarealer samt arealer for opstilling af togmateriel.

Ny bebyggelse skal kunne opføres med en maksimal højde på ca. 10 meter, og det bebyggede areal vil udgøre op mod 10 % af det samlede planområde, foruden sporarealer, veje og parkeringspladser. Planlægningen skal muliggøre nedrivning af eksisterende bebyggelse.

Vejadgang for personale og vareleveringer for bl.a. materiel til togene vil ske fra Fladsågårdsvej, som via Præstø Landevej har forbindelse til det overordnede vejnet, herunder Sydmotorvejen (E47). I forbindelse med projektet forventes der at være behov for at øge højden i Fladsågårdsvejs underføring af Præstø Landevej.

Adgang for tog vil ske fra jernbanen i områdets sydlige kant. Her skal togene både køre ind og ud af området.

Vedligeholdelse af togene sker hele døgnet, og der er behov for at opsætte arbejdsbelysning på udendørs arealer ved bygninger og opstillingsarealer.

DEN VIDERE PLANLÆGNING

Når idefasen er slut, bliver de idéer og forslag, du og andre måtte have indsendt, vurderet og brugt til at udarbejde et samlet forslag til et kommuneplantillæg. Der vil samtidig blive udarbejdet et forslag til lokalplan.

I en 8 ugers høringsperiode herefter får du og de øvrige borgere i Næstved Kommune mulighed for at komme med bemærkninger til forslaget til kommuneplantillægget og forslaget til lokalplanen.

Alle indkomne bemærkninger vil indgå i byrådets endelige behandling af planforslagene.

HVORFOR FORUDGÅENDE HØRING?

Ifølge planloven kan Byrådet vedtage ændringer til den gældende kommuneplan i form af kommuneplantillæg.

Hvis ændringerne ikke er varslet i en planstrategi, og de er af væsentlig karakter, skal Byrådet indkalde forslag og idéer til planlægningen før udarbejdelsen af et planforslag. Det skal ske i en såkaldt forudgående offentlig høring efter planlovens § 23c med indkaldelse af forslag og idéer.

HØRINGSPERIODE

Du har mulighed for at komme med idéer og forslag i perioden **4. juni til den 19. juni 2019.**

SEND IDEER OG FORSLAG

Idéer og forslag til emner, der ønskes belyst i den videre planlægning, skal være modtaget hos Næstved Kommune senest den 18. juni 2019.

Afsenders navn, adresse og evt. e-mail anføres og bemærkningerne skal være skriftlige og sendes til: e-mail: blivhoert@naestved.dk

VIL DU VIDE MERE?

Spørgsmål kan rettes til:

Næstved Kommune
Center for Plan og Miljø
Birgitte Gregersen

Telefon: 55 88 60 82 eller e-mail bigre@naestved.dk

